

國立臺東大學華語文學系教學品質確保機制

壹、教育宗旨及目標

一、教育宗旨：

「華文」一詞指涉廣泛，涵括了全世界所使用的華文書寫、言說、溝通與表達。本系以涵詠古今的華語文學、語言文化和華語文教學為教學與研究的內涵，透過多元化的跨系所知識整合、全球化的華語文佈局和在地化的藝文實踐過程中，培育學生成為具備華語文專業與應用能力的人才。

二、教育目標：

本系以華語文之在地化、多元化及全球化為目標，實踐華語文專業之相關應用。

(一)落實語文教育，深耕學生語文應用之多元能力

透過對華文世界各族群之語言、文學與文化的認識，涵養學生識見；並輔以系統化的嚴謹訓練於寫作和口語表達課程，培育學生兼具深度與流暢的口語和書面表達能力。

(二)連結政府對外華語政策，培養對外華語人才

全球華文日熾，各界對華語文教學相關專業人才需求甚殷，本系由語文教育學系轉型，一方面採多樣化的教學用於語言、文字、文學與文化之涵養與訓練，另一方面養成學生數位教學能力，活用華語文基礎與核心知識於成人、兒童與幼兒之華語文教育。

(三)結合在地人文資源，培養區域文學書寫之人才

臺東是一擁有多元族群、多音交響的山海世界，本系能夠發揮位在邊緣，省思中心的後權力主義視角，結合文學創意相關產業與場域，與在地及全國相關之人文資源，如臺東生活美學館、國立史前文化博物館、教育廣播電臺—臺東分臺、國立臺灣文學館等單位，接軌串聯，養成具有多元創見與實踐力之新生代華語文區域書寫與應用之人才。

貳、師資專長及學生就業面向

一、師資專長

表1 師資專長

姓名	學歷	專長
----	----	----

傅濟功	韓國成均館大學東洋哲學系博士	中國哲學思想、韓國哲學思想、華語語音、口語與表達、華語文教學、新住民與臺灣多元文化
王萬象	美國亞利桑那大學東亞研究所博士	中國古典詩詞、中國文學史、文學理論與批評、比較文學
許秀霞	臺灣師範大學國文所博士	文字學、語文領域教材教法、華人社會與文化、左傳、客家禮俗
張學謙	美國夏威夷大學東亞語文學博士	社會語言學、文化語言學、語言教育規劃
董恕明	東海大學中文研究所博士	臺灣當代原住民漢語文學、中國現代文學、文學寫作、華語文策展與實務
簡齊儒	國立東華大學中國文學系博士	民間文學、古典小說、性別研究、民俗文化研究
劉靜宜	逢甲大學中文研究所博士	華語教學、語法學、詞彙學、佛教文學、敦煌學、新聞寫作、尚書
舒兆民	國立臺灣師範大學華語文教學研究所博士	漢語語言學、華語文教學、教學設計、跨文化研究
蘇鳳蘭	美國伊利諾大學香檳分校東亞語言文化研究博士	臺灣語言文化史、傳教士書寫、華語語系文化、跨語境知識傳播、認同與教育、讀寫態度與認同

二、學生之就業面向

- (一)教師：海內外華語教師、小學教師、語文才藝教師、閱讀及寫作教師等。
- (二)文化產業：編輯、採訪、作家、廣告文案、創意企劃、族群文化工作者、文史方志、風俗禮儀、口傳文學、田野紀錄調查編撰等文化相關工作。
- (三)華語文教學產業：華語文推廣、研發教材、華僑華文教育、大眾傳播。
- (四)其他：進修深造、公務人員、一般行政、服務業……等。

參、學生學習成效核心能力之規劃

一、華語文學學系學生之核心能力如下：

- (一)具備華語口語表達、閱讀與寫作之專業能力。
- (二)具備華語文學、語言、文化、思想之專業知識及素養。
- (三)具備華語文教學之專業知識及能力。
- (四)具備華語文與跨域合作之實作能力。

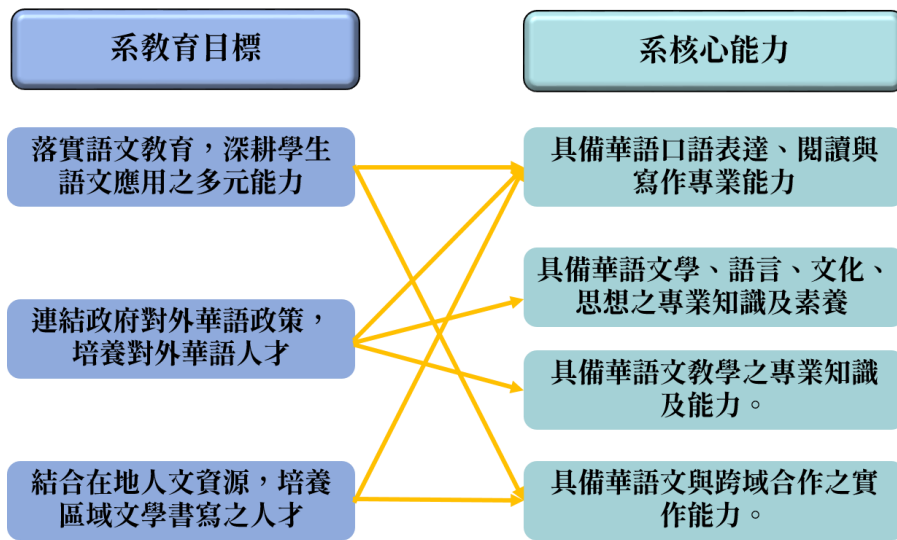


圖 1 系教育目標與學生核心能力關聯性

二、系核心能力與院、校核心能力指標的相關性

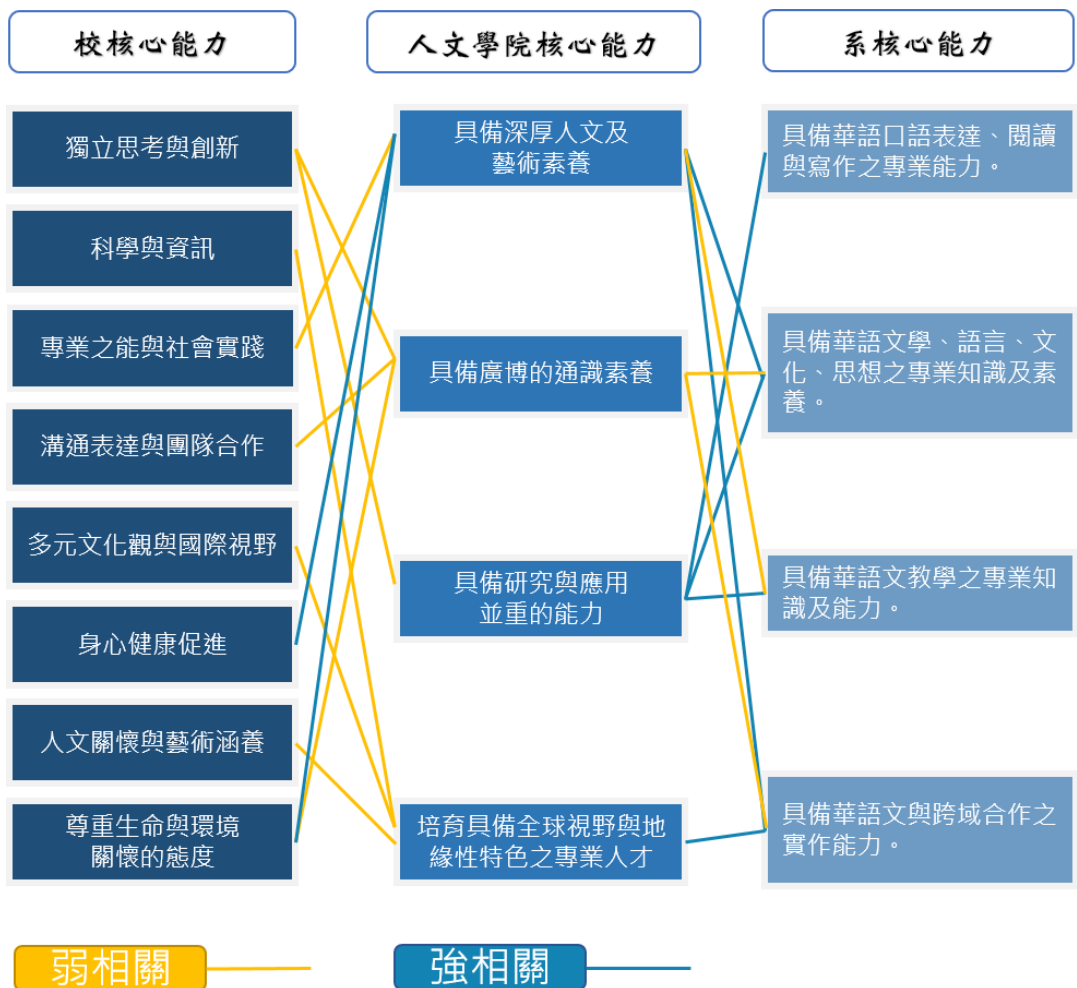


圖 2 系核心能力與院核心能力及校核心能力指標之關聯

三、華語文學系學生學習成效核心能力之規劃程序：

本系依據外部機制，如在校生意見、畢業生意見、專家學者意見、業界相關人員意見；以及內部機制，如校基本素養與核心能力、院基本素養與核心能力、課程委員審查意見等，透過課程會議、系務會議，由全體教師、學生代表溝通、討論形成決議，進行本系核心能力的規劃。本系核心能力設計機制如下：

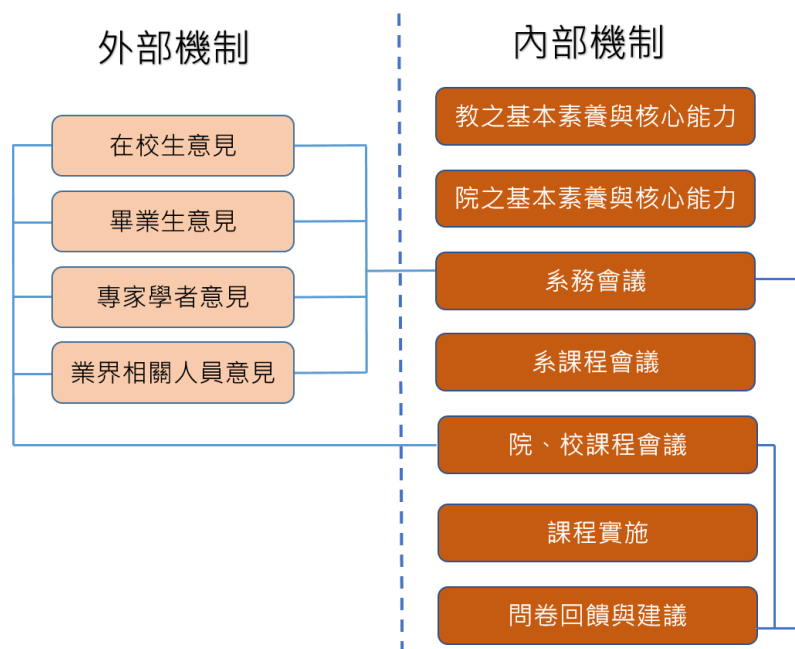


圖 3 學生學習成效核心能力之規劃程序圖

四、核心能力與課程的對應關係

表 2 核心能力與課程的對應關係

序號	1	2	3	4
核心能力指標名稱	具備華語口語表達、閱讀與寫作之專業能力。	具備華語文學、語言、文化、思想之專業知識及素養。	具備華語文教學之專業知識及能力。	具備華語文與跨域合作之實作能力。
專業核心能力定義說明	在華語文領域中於口語表達、閱讀與寫作之專業能力的學習。	對於華語文學、語言、文化與思想的相關知識及素養。	運用華語文相關專業知識，結合線上與實體之教學形式，養成華語文教學之知識與能力。	活用華語文與不同領域的專業，從事跨域合作，落實並拓展華語文在當代的應用。
院共同課程	人文與藝術概論 (一) 人文與藝術概論 (二)			
基礎模組	華語口語與表達 進階閱讀與寫作 創意閱讀與寫作	文學概論(上、下) 華人社會與文化 語言學概論 人文經典導讀	華語教學導論	學習方法 多媒體與數位編輯

		台灣文學概論 書法		
核心模 組	語言與文化 文字學 修辭學 古典詩選與習作 敘事文學與應用 現代小說與創意書 寫	中國文學史（上下） 中國思想史（上下） 民間文學 雙語教育 生命禮儀文化	華語語音學 漢語語言學 韓語	東台灣文化專題 語言行銷 華語文策展與實務
文學及 應用專 業模組	採訪與寫作 詞選與習作 歷代文選及應用 現代散文與習作 現代詩選及應用	詩經 唐詩 左傳 紅樓夢 中西比較詩學 台灣民間信仰與傳說 原住民文學		文學專題與應用（上 下） 華語影像與敘事 實用中文與創造力
華語文 教學專 業模組	華語詞彙學 華語語法學 華語語義/語用學 第二語言習得	華語文教材教法 第二語言教學法	漢字教學 華語文數位教學 華語文教材編寫 華語文測驗與評量 華語課程與教學設計 線上華語教學實務 語料庫語言教學	華語文教學實習（上 下） 華語教學專題（上 下） 多媒體與華語教學 民俗遊藝

五、核心能力與學生就業之關聯

依據本系教育目標旨在致力培養學生成為具備華語口語表達、閱讀與寫作之專業能力；具備華語文學、語言、文化、思想之專業知識及素養；具備華語文教學之專業知識及能力以及具備華語文與跨域合作之實作能力的人才。參照系所核心能力與課程對應關係、課程與就業面向關係，綜整本系學生核心能力與職能之關係，如下圖示：

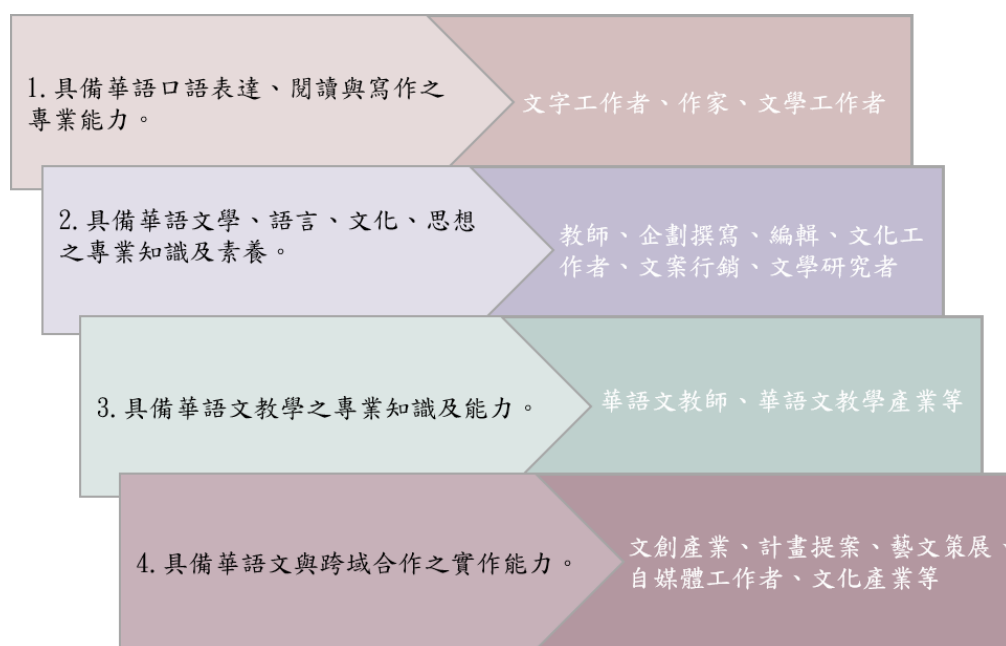


圖 4 華語文學系學生核心能力與職涯領域關係圖

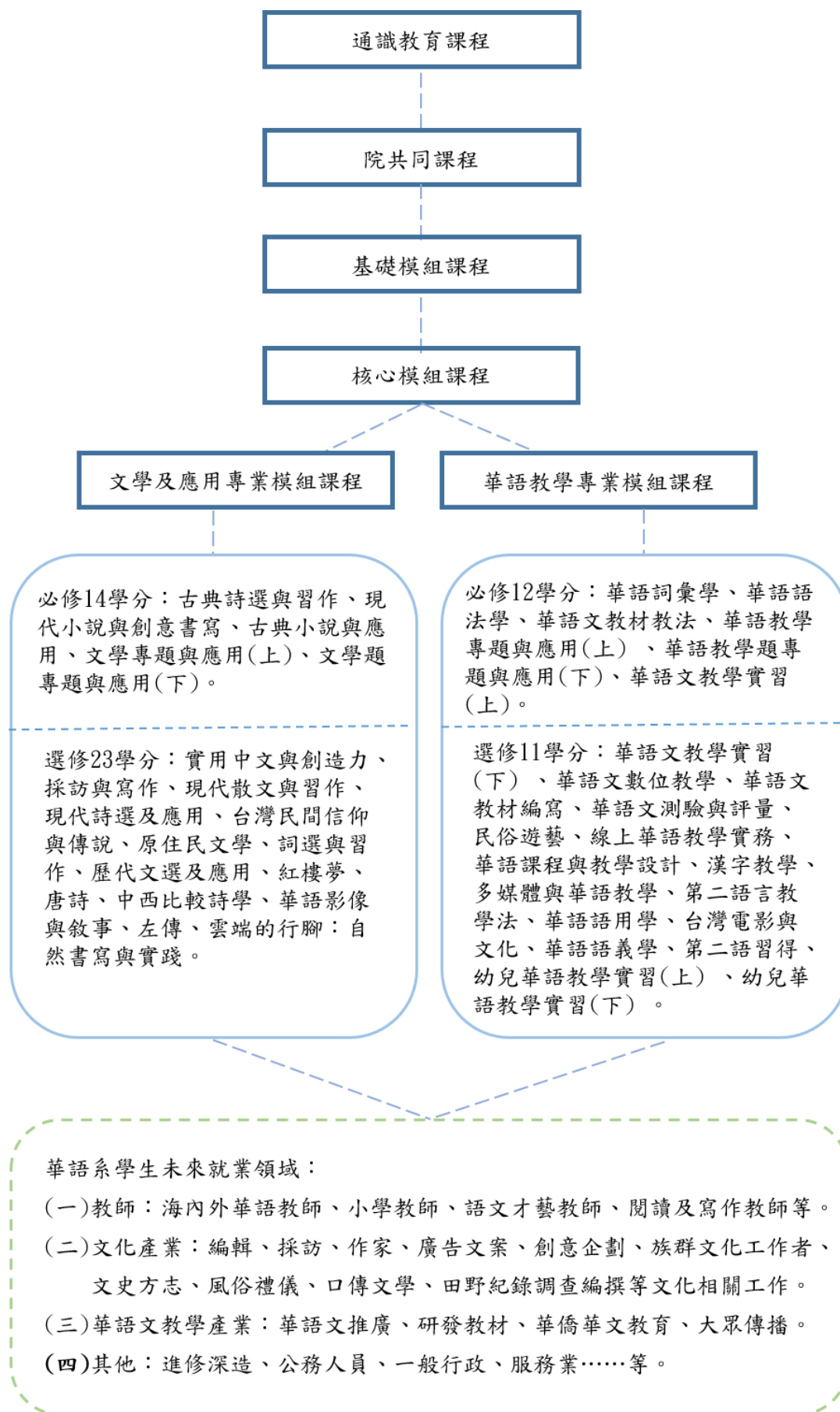


圖 5 華語文學系學生職涯圖

肆、學生畢業時應具備之專業知識、技能及態度

一、華語文學系學生應具有之專業知識、技能及態度

依本校、院、系之核心能力規劃本系學生應具有：

(一) 專業知識：華語文學、語言、文化、思想之專業知識及素養。

(二) 專業能力：

1. 表達與溝通能力：口語表達、文字(書寫)表達與閱讀理解。
2. 文學創作與分析能力：散文、小說／古典小說、詩／古典詩詞曲、戲劇等相關文類寫作以及細讀文本之分析與詮釋能力。
3. 華語文教學與實務能力：運用華語文教學之專業知識，結合線上與實體之教學形式，以青少年、兒童為主要教學對象，養成華語文教學之知。
4. 華語文與跨域合作之實作能力：活用華語文與不同領域的專業，從事跨域合作，落實並拓展華語文在當代的應用。

(三) 專業態度：

1. 具有專業知識與社會實踐之能力。
2. 具有尊重生命與關懷環境之態度、人文關懷與藝術涵養、多元文化與國際視野、溝通表達與團隊合作、獨立思考與創新能力、科學與資訊能力及身心健康促進能力。

(四) 具體檢核方式：

1. 華語系學生應依系所學分採認標準，修畢 128 學分。
2. 除修畢學分，畢業須通過本系畢業門檻認證：
 - (1) 公開發表至少三篇作品。(詩、散文、小說、戲劇、圖文創作、影音創作均可)
 - (2) 專題(文學、華語文教學)成果發表至少一次。
 - (3) 參與校內外華語文或人文藝術領域相關之研習 40 小時。

(五) 校級畢業門檻：

1. 外語能力依據校方統一規定，必須通過本校畢業外語能力檢核門檻。英語檢核方式，包含通過全民英檢、多益或校內英語會考或其他外語等。
2. 本系學生應具有態度基於本校、院、系的核心能力與宗旨：以服務人群社會為榮，以科技提升人類的福祉，能尊重生命、多元文化與環境。在具體實施方面，應依照學校規定辦法，取得服務學習活動 18 小時。

二、規劃程序

本系學生應具有之專業知識、技能與態度，係依照本系之設系理念宗旨及發展規劃訂定之。經本系教師檢視系所核心能力、社會需求、專家學者與校友回饋，提供建議交系務會議討論後，由課程會議訂定課

綱、各任課老師提教學大綱，再經課程會議審核其應有的專業知識、技能的培育。。

三、學生應具有之專業知識、技能及態度，與課程的對應關係

表 3 核心能力與課程的對應關係表(課程模組目標)

模組名稱	模組目標
基礎	第一學年以興趣探索與基礎課程養成為主要目標。旨在培養同學對華語文基礎專業的熟悉度，讓同學獲得具有華語文基礎知識之基本能力。
核心	據文學理念與能力素養，兼顧學校與社會之華語文發展現況，輔以應對當代之科技發展、拓展多元文化與國際化學習管道，本模組課程規劃以華語文進階知識為主，結合理論與創作，教學與實務並重，藉此培養華語文學系同學核心能力。
文學專題與應用專業	文學創作專業以能理解、回應、表達與再製文學與當代社會的互動。不論古典或現代的華文文學，均為今人學習的資產，在傳統與當代之間，找尋並建立個人之文學創作百寶箱，契合時代脈動，呈現豐富多元的創作樣貌。模組目標為引導同學擁有活潑的創意思維與準確的美學判斷能力、文學創作之觀念素養與思辨能力、構思完成創作計畫之能力。
華語文教學專業	掌握時代脈動，華語文教學模組培育具有專業能力的華語文教學、行政、經營管理、行銷人才，也培養具有數位技術之專業華語文人才，因應時代脈動，以有效的傳播、展現文化魅力，開拓華語文加值產業。

當前教育著重全人教育有關態度培養之課程規劃主要為學校之通識課程，下表包含本系課程及核心能力之對應、同時包含校之態度教育的連結。

表 4 專業知識、技能及態度與課程的對應關係

系核心能力		具備華語口語表達、讀、寫能力	具備華語文學、語言、文化、思想專業知識及素養	具備教學基本專業知識及能力	具備華語文與跨域合作之實作能力
知識、技能與態度	知識				
語言、文化、思想基礎知識		★	★	★	
華語文學專業知識			★	★	
華語文教學專業知識			★	★	
華語文應用知識		★	★	★	
華語文跨域知識		★			

技能	口語、書面表達與溝通能力	★		★		
	文學創作、分析與應用能力		★	★		
	華語文教學與實務能力	★			★	
	華語文策展能力		★	★	★	
	華語文跨域實作能力	★			★	
態度	校級社會適應能力	人文關懷與藝術涵養			★	
		專業知識與社會實踐		★	★	★
		多元文化與國際視野	★	★	★	★
		尊重生命與關懷環境的態度			★	
		身心健康促進能力	★		★	
		科學與資訊能力			★	
		溝通表達與團隊合作能力	★	★	★	
		獨立思考與創新能力			★	★

四、華語文學系學習核心能力規劃成果

華語文學系核心能力規劃，與其相對應符合華語文學系課程實施後，對畢業生調查結果：



圖 6 人文學院畢業生畢業後一年就業流向核心能力統計表

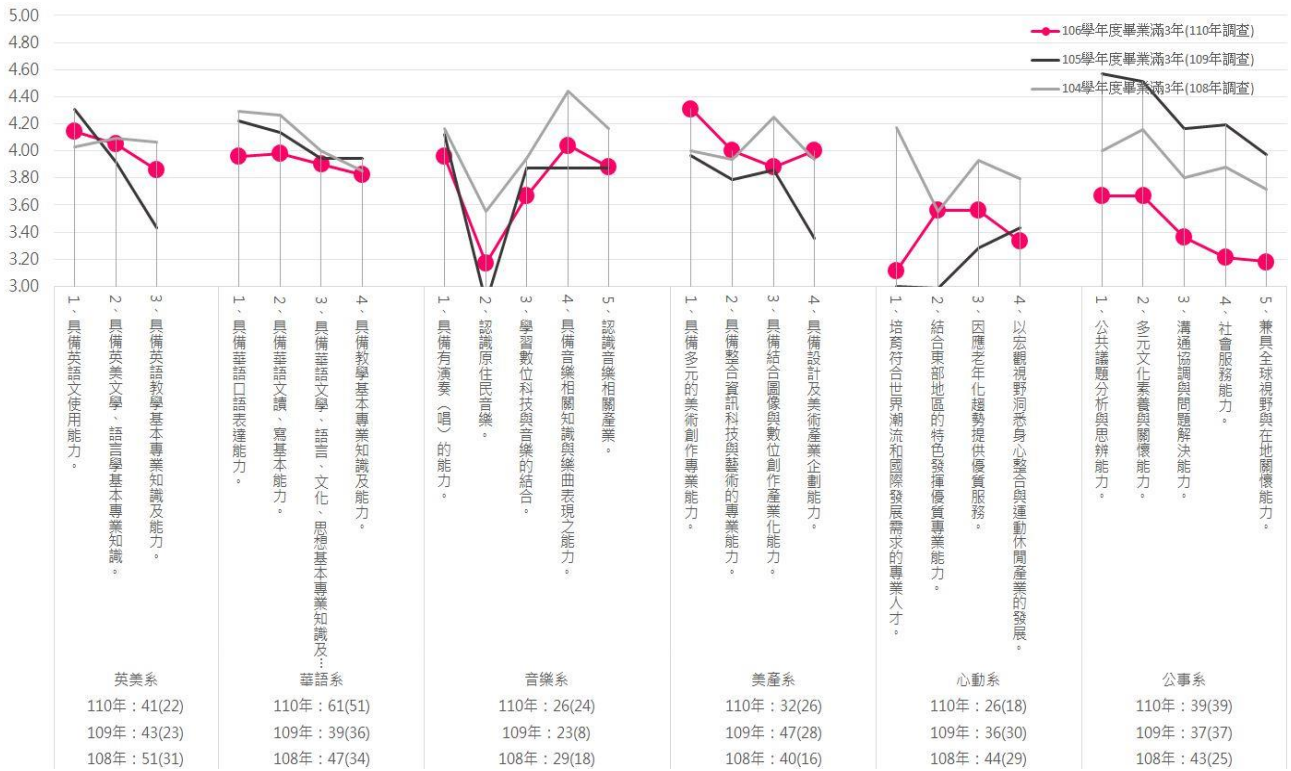


圖 7 人文學院畢業生畢業後三年就業流向核心能力統計表

表 5 109 學年度畢業生專業模組統計表

人文學院					
系名	專業模組1	專業模組2	專業模組3	專業模組4	人數統計
英語文學系	文學與文化類專業模組	英語教學與應用語言學類專業模組			完成模組比例 畢業生人數
	65%	68%			100% 31
華語文學系	文學及應用專業模組	華語教學專業模組			100% 35
	40%	77%			
身心整合與運動休閒產業學系	身心整合專業模組	運動休閒專業模組			100% 18
	39%	61%			
公共與文化事務學系	公共事務模組	人類學暨文化事務模組	文官素養模組	實習增能模組	100% 35
	43%	0%	51%	9%	
美術產業學系	藝術創作專業模組	數位設計專業模組			97% 34
	97%	97%			
音樂學系	演唱演奏與教學專業模組	應用與創意專業模組			100% 15
	93%	7%			

五、學生應具有之專業知識、技能及態度與就業之關聯

參見參、第四項 課程和就業的面向的關係圖。

伍、學生學習成效評估機制

一、直接評量

本系採用課內考試(含紙筆測驗/書面報告/口頭報告/作品呈現)、專題製作、畢業製作等，作為學生學習成效評量標準。

本系核心能力學習成果採取課程置入性評量，每一個學習成果設定若干檢核科目，由授課老師進行評量；整體系核心能力則由專題製作總結性課程來評量。

二、間接評量

間接評量採用問卷調查、畢業校友追蹤、雇主對畢業校友的工作滿意度.....等方式進行，尤以本校學務處職涯發展中心定期追蹤本校畢業生就業狀況調查，作為本系間接評量基準，進一步評估衡量學生進入職場發展的合適性。

三、課程之審核與公告機制

- (一) 依「國立臺東大學課程委員會設置要點」之規定，華語文學系系之課程綱要經本系課程委員會、人文學院課程委員會及課程委員會三級課程委員會之審議通過，並將課程綱要依年度公告於本校教務處網頁「課程綱要」中，以供學生可隨時上網查詢。
- (二) 華語文學系依本系訂定之課程綱要開課，由本系符合專長之教師或聘兼任教師授課，並由教務處統一於本校校務系統中公告每學期全校所開之課程，以供學生查詢。
- (三) 華語文學系之課程綱要如有修正且涉及課程架構之變動者，須經本系課程委員會、人文學院課程委員會及校課程委員會三級課程委員會之審議通過；如未涉及課程架構變動，課程綱要修改經本系課程委員會及人文學院課程委員會審議即可。
- (四) 每學期選課之前，華語文學系所有開課之教師於網路初選前 10 天完成教學大綱上傳，以供學生選課參考。

陸、學生學習支持系統

一、網路學園

本校之網路學園系統，提供學生與教師學習交流的平台。該系統整合本校教學大綱、課程地圖、教材發展、學習管理及教學成果展示，提供優質的個人化學習服務，提升數位學習整體績效。

二、學生學習歷程平台

提供同學紀錄在校學習的事項，含：社團經驗、求學經驗、歷年修課紀錄、發表文章等功能設計。此平臺除紀錄同學參加各種活動的資料，也可發表文章分享學習心得，幫助同學系統性的回顧自己的學習

過程，藉以充分發揮展現個人的學習核心能力，增加未來進入職場的競爭優勢。

三、TA、TU

教學助理和課輔助理是授課教師和學生知識傳遞的協助者、諮詢者和轉譯者，成為學生學習發生困難時可就近諮詢對象，以提升學生學習成效。

四、UCAN

為有效協助學生能更有目標、動機的加強其職場就業相關職能，瞭解自己的職涯發展方向，善用教育部提供之「大專校院就業職能平台-UCAN」，進行職業興趣探索及職能診斷，進而以貼近產業需求的職能為依據，增加學生對職場的認識，從事職能自我評估，規劃自我能力養成計畫，尤其針對能力缺口加強學習，期以具備正確的職場職能，強化個人職場競爭力。

五、CPAS

運用國立臺東大學學生職涯發展中心提供之〈職業適性診斷測驗〉(CPAS)，協助同學分辨：個人人格特質、適性工作與領導潛能分析，藉此診測個人的職業適性 (Aptitude)。

六、圖書資訊館

圖書資訊館是本校學習、研究、教學和資訊網路維運的重心，提供圖書、期刊、電子資源及多媒體等多元知識典藏及各項資訊服務。除此之外，館內空間規劃計有：學習共享區、語言學習區、討論室、互動光牆、導覽機、多媒體聆賞區、多功能展演室、自助借書區、閱報桌、閱覽席位、休憩席位、自習室、N次方空間、蛋泊區、研究(小)間、校史室、湖畔講堂、人體工學電腦教室、創客空間、推廣教室以及東大藝廊等，提供學生多樣化的學習空間和場域。

七、期中預警

本校學生期中學習預警系統由授課教師於期中考結束一週內上網登錄完畢，依修課學生學習狀況(包含:缺曠課、成績不佳、作業繳交情形不理想等)提出警示，據此作為後續中止學習及課後學習輔導之依據。

八、補救教學

因應學生個別差異，提升學生學習效能，以先修課程、課後輔導課程及同儕輔導制等方式，積極協助學習準備度不足或學習適應困難的學生，面對問題找到解決方案，發揮潛能有效學習。

九、學生專業共同學習小組

鼓勵學生自組學習團體，透過同儕討論的方式，根據主題設計、參與形式、延伸活動、執行力預估與評核等方式，定期交流核實，由小組成員的經驗知識分享，精進學習成效，提升學生自主學習的動能，創造校園自主多元學習之風氣。

十、跨領域微學程

109 學年度起，本校依其發展特色，建立一個具有系統且目標性學習願景與教學模式，結合 SDGs 指標，陸續組成三大面向 11 個類型的跨領域微學程，包含：(1)地方創生社會責任實踐/文化永續 (2)產、學、研合作/產業鏈結與經濟永續 (3)教育/健康促進等跨領域微學程。藉由 6 至 9 學分的探索課程，使學生能自我探索學習脈絡，尋找未來發展方向，達到自主學習和跨領域合作。

十一、微專題

微專題學習旨在協助大一新生學生適應大學學習方式，透過問題與行動導向學習，以實際問題或做中學之學習引導方式，幫助學生以團隊合作方式進行思考，期能實務解決問題，產出具體學習成果，藉以提升學生的創新力、問題解決能力、建立專業目標與提升學習動機。

十二、華語文學系空間與資源

本系有內多元化教學空間：游於藝教室、書法教室、多功能數位空間、情境教室、師生共讀角落……等，讓本系同學能建構跨領域共創實作場域同時，於各學習角落感受文學與美學創意之空間與作品。

十三、產業實習

華語文學系為幫助同整合華語文教學與應用學習經驗，制定實習辦法、實習委員會，以及學分制度，由教務處、學務處、華語文學系、實習機構共同輔導選修職場實習的同學。

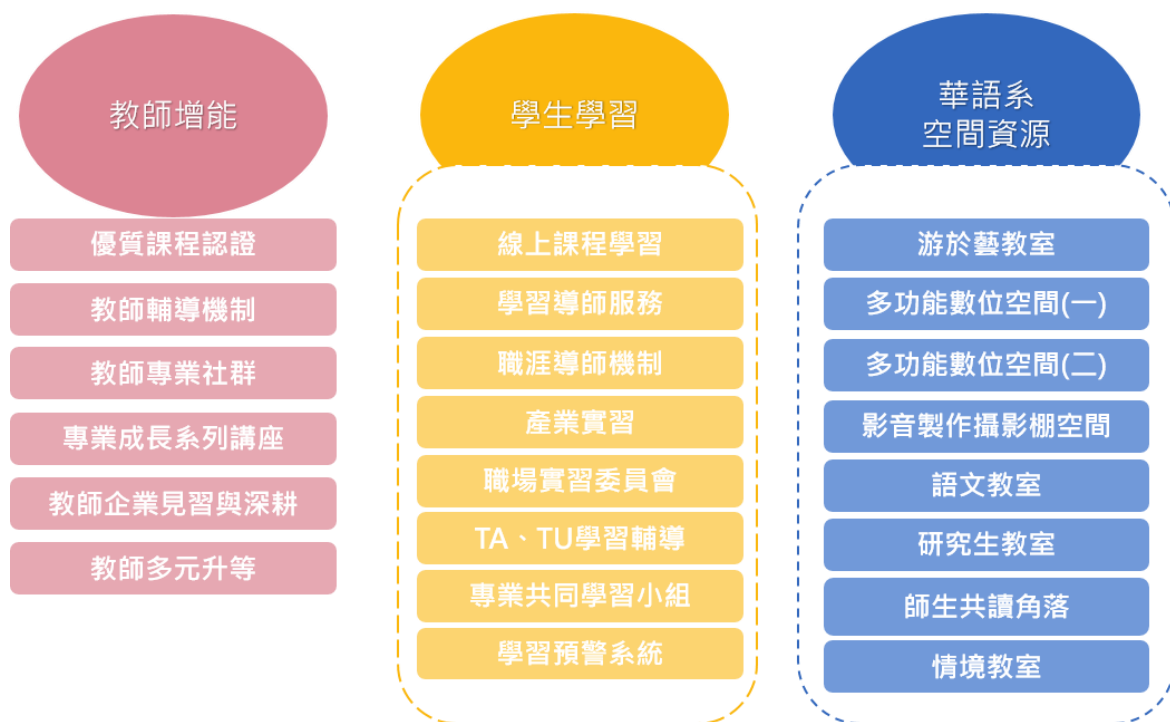


圖 8 學生學習支援系統圖

柒、教師教學評量與輔導機制

- 一、依「國立臺東大學學生對教學意見反映實施要點」之規定，華語文學系每學期所開的每一門課，其授課教師皆接受學生教學意見反映調查，以協助教師改進教學品質。教師於繳交成績之後，可自行上網至本校教務系統查詢學生對教師教學意見反映之結果。
- 二、依據「國立臺東大學教師教學輔導實施要點」之規定辦理。